

BAB IV

HASIL PENELITIAN DAN PEMBAHASAN

A. Hasil Penelitian

1. Hasil Analisis Instrumen

a. Uji Validitas Soal

Uji validitas memiliki tujuan untuk mengetahui apakah variabel yang digunakan dalam penelitian memenuhi syarat alat ukur yang baik atau tidak.

Dalam hal ini instrumen penelitian yang di uji validitasnya adalah soal essay sebanyak 5 soal, yang di ujikan kepada responden dari kelas XII sebanyak 30 responden. Dengan data hasil sebagai berikut :

Rekapitulasi Skor Responden						
N	Soal 1	Soal 2	Soal 3	Soal 4	Soal 5	Jumlah Skor
1	4	4	3	4	3	18
2	3	4	3	4	3	17
3	4	3	4	4	4	19
4	4	3	3	4	3	17
5	3	2	3	3	2	13
6	4	4	3	3	3	17
7	3	2	3	3	2	13
8	4	4	3	4	3	18
9	4	3	3	3	3	16
10	3	4	2	3	3	15
11	4	4	4	4	4	20
12	4	3	3	4	4	18
13	4	4	4	4	4	20
14	4	4	4	3	4	19
15	4	3	2	3	3	15
16	3	4	4	4	4	19
17	2	3	2	3	3	13
18	4	4	3	4	3	18
19	4	4	3	4	4	19
20	4	3	4	4	3	18
21	3	2	2	3	2	12
22	4	3	2	3	3	15
23	4	3	3	4	4	18
24	3	3	3	3	3	15
25	2	3	2	3	3	13
26	3	3	2	3	3	14
27	3	3	2	3	2	13
28	2	2	3	3	2	12
29	3	3	2	3	3	14
30	3	3	3	3	2	14
JUMLAH	103	97	87	103	92	482
Skor Max	5	5	5	5	5	
Rata-rata	3,43	3,23	2,90	3,43	3,07	

VALIDITAS dan RELIABILITAS						
N	soal 1	Soal 2	Soal 3	soal 4	soal 5	Jumlah total skor
1	4	4	3	4	3	18
2	3	4	3	4	3	17
3	4	3	4	4	4	19
4	4	3	3	4	3	17
5	3	2	3	3	2	13
6	4	4	3	3	3	17
7	3	2	3	3	2	13
8	4	4	3	4	3	18
9	4	3	3	3	3	16
10	3	4	2	3	3	15
11	4	4	4	4	4	20
12	4	3	3	4	4	18
13	4	4	4	4	4	20
14	4	4	4	3	4	19
15	4	3	2	3	3	15
16	3	4	4	4	4	19
17	2	3	2	3	3	13
18	4	4	3	4	3	18
19	4	4	3	4	4	19
20	4	3	4	4	3	18
21	3	2	2	3	2	12
22	4	3	2	3	3	15
23	4	3	3	4	4	18
24	3	3	3	3	3	15
25	2	3	2	3	3	13
26	3	3	2	3	3	14
27	3	3	2	3	2	13
28	2	2	3	3	2	12
29	3	3	2	3	3	14
30	3	3	3	3	2	14
R Hitung	0,761	0,749	0,746	0,810	0,840	
R Tabel	0,361	0,361	0,361	0,361	0,361	
Keterangan	Valid	Valid	Valid	Valid	Valid	
Varians	0,461	0,461	0,507	0,254	0,478	

Gambar 4. 1 Rekapitulasi Skor dan Hasil Validitas dan Reliabilitas

Berdasarkan hasil di atas dapat diketahui bahwa nilai r tabel dari 30 responden dengan N-2 bernilai 0,361, sedangkan hasil r hitung didapat dari masing masing soal adalah 0,761, 0,749, 0,746, 0,810 dan 0,840, sehingga nilai r hitung \geq t table dan dapat disimpulkan bahwa setiap indikator dari tabel x dan y dikatakan VALID sehingga data dapat digunakan pada tahapan berikutnya.

Correlations

		item 1	item 2	item 3	item 4	item 5	Skor total
item 1	Pearson Correlation	1	.446*	.449*	.541**	.524**	.761**
	Sig. (2-tailed)		.013	.013	.002	.003	.000
	N	30	30	30	30	30	30
item 2	Pearson Correlation	.446*	1	.335	.501**	.627**	.749**
	Sig. (2-tailed)	.013		.070	.005	.000	.000
	N	30	30	30	30	30	30
item 3	Pearson Correlation	.449*	.335	1	.605**	.504**	.746**
	Sig. (2-tailed)	.013	.070		.000	.004	.000
	N	30	30	30	30	30	30
item 4	Pearson Correlation	.541**	.501**	.605**	1	.607**	.810**
	Sig. (2-tailed)	.002	.005	.000		.000	.000
	N	30	30	30	30	30	30
item 5	Pearson Correlation	.524**	.627**	.504**	.607**	1	.840**
	Sig. (2-tailed)	.003	.000	.004	.000		.000
	N	30	30	30	30	30	30
Skor total	Pearson Correlation	.761**	.749**	.746**	.810**	.840**	1
	Sig. (2-tailed)	.000	.000	.000	.000	.000	
	N	30	30	30	30	30	30

*. Correlation is significant at the 0.05 level (2-tailed).

** . Correlation is significant at the 0.01 level (2-tailed).

Gambar 4. 2 Hasil Hitung Uji Validitas Menggunakan SPSS

b. Uji Reliabilitas Soal

Uji Reliabilitas bertujuan untuk mengetahui tingkat konsistensi kuisisioner soal uraian yang digunakan oleh peneliti, apakah dapat konsisten atau tidak meskipun digunakan berulang kali dalam waktu yang berbeda. Data dapat dinyatakan reliabel apabila nilai *Cronbach Alpha* lebih besar dari 0,70.

2,161	Jumlah Varian	KRITERIA PENGUJIAN	
6,47816092	Varian Total	Nilai Cronbach Alpha	Kesimpulan
		0,833	Tinggi

Reliabilitas R_1	Kriteria
0,81-1,00	Sangat Tinggi
0,71-0,90	Tinggi
0,41-0,70	Sedang
0,21-0,40	Rendah
0,00-0,20	Sangat Rendah

Gambar 4. 3 Hasil Hitung Uji Reliabilitas

Dapat diketahui bahwa Jumlah variant adalah 2,161 dengan variant total sebesar 6,478 sehingga secara keseluruhan variable x dan y memiliki nilai *Cronbach Alpha* sebesar 0,833 dengan kriteria TINGGI. Dengan demikian kuisisioner berupa soal uraian dinyatakan reliabel.

Case Processing Summary

		N	%
Cases	Valid	30	100.0
	Excluded ^a	0	.0
	Total	30	100.0

a. Listwise deletion based on all variables in the procedure.

Reliability Statistics

Cronbach's Alpha	N of Items
.833	5

Gambar 4. 4 Hasil Hitung Uji Reliabilitas Menggunakan SPSS

c. Uji Daya Beda

Dari pengujian daya beda butir soal, dihasilkan data sebagai berikut :

Kelompok Kelas Atas						
Resp. Kel. Atas	Soal 1	Soal 2	Soal 3	Soal 4	Soal 5	Σ
11	4	4	4	4	4	20
13	4	4	4	4	4	20
3	4	3	4	4	4	19
14	4	4	4	3	4	19
16	3	4	4	4	4	19
19	4	4	3	4	4	19
1	4	4	3	4	3	18
8	4	4	3	4	3	18
12	4	3	3	4	4	18
18	4	4	3	4	3	18
20	4	3	4	4	3	18
23	4	3	3	4	4	18
2	3	4	3	4	3	17
4	4	3	3	4	3	17
6	4	4	3	3	3	17
Σ	58	55	51	58	53	
Skor Rata-rata	3,87	3,67	3,40	3,87	3,53	

Kelompok Kelas Bawah						
Resp. Kel. Bawah	Soal 1	Soal 2	Soal 3	Soal 4	Soal 5	Σ
9	4	3	3	3	3	16
10	3	4	2	3	3	15
15	4	3	2	3	3	15
22	4	3	2	3	3	15
24	3	3	3	3	3	15
26	3	3	2	3	3	14
29	3	3	2	3	3	14
30	3	3	3	3	2	14
5	3	2	3	3	2	13
7	3	2	3	3	2	13
17	2	3	2	3	3	13
25	2	3	2	3	3	13
27	3	3	2	3	2	13
21	3	2	2	3	2	12
28	2	2	3	3	2	12
Σ	45	42	36	45	39	
Skor Rata-rata	3,00	2,80	2,40	3,00	2,60	

Gambar 4. 5 Kelompok Atas dan Kelompok Bawah

Setelah diidentifikasi dari 30 responden selanjutnya dikelompokkan menjadi 15 kelompok kelas atas dan 15 kelompok kelas bawah. Kemudian dihitung daya pembeda soal dan hasilnya adalah sebagai berikut :

DB	0,22	0,22	0,25	0,22	0,23
Ket	CUKUP	CUKUP	CUKUP	CUKUP	CUKUP
	Daya Beda (DP)		Interprestasi Daya Be		
	DP < 0,20		Jelek		
	0,21 < DP < 0,40		Cukup		
	0,41 < DP < 0,70		Baik		
	0,71 < DP < 1,00		Sangat Baik		

Gambar 4. 6 Hasil Hitung Daya Beda Soal

Dari hasil data diatas, diketahui daya pembeda berada diantara 0,22 hingga 0,25. Jika dilihat pada tabel interprestasi daya beda maka dapat disimpulkan bahwa instrument soal uraian memiliki daya pembeda dengan kriteria CUKUP.

d. Uji Tingkat Kesukaran

Berikut adalah data hasil uji tingkat kesukaran soal essay :

Tingkat Kesukaran Soal						
Responden	soal 1	Soal 2	Soal 3	soal 4	soal 5	Jumlah total skor
1	4	4	3	4	3	18
2	3	4	3	4	3	17
3	4	3	4	4	4	19
4	4	3	3	4	3	17
5	3	2	3	3	2	13
6	4	4	3	3	3	17
7	3	2	3	3	2	13
8	4	4	3	4	3	18
9	4	3	3	3	3	16
10	3	4	2	3	3	15
11	4	4	4	4	4	20
12	4	3	3	4	4	18
13	4	4	4	4	4	20
14	4	4	4	3	4	19
15	4	3	2	3	3	15
16	3	4	4	4	4	19
17	2	3	2	3	3	13
18	4	4	3	4	3	18
19	4	4	3	4	4	19
20	4	3	4	4	3	18
21	3	2	2	3	2	12
22	4	3	2	3	3	15
23	4	3	3	4	4	18
24	3	3	3	3	3	15
25	2	3	2	3	3	13
26	3	3	2	3	3	14
27	3	3	2	3	2	13
28	2	2	3	3	2	12
29	3	3	2	3	3	14
30	3	3	3	3	2	14
Skor Max	5	5	5	5	5	
Rata rata Skor	3,433	3,233	2,900	3,433	3,067	
TKS	0,687	0,647	0,580	0,687	0,613	
ITKS	Sedang	Sedang	Sedang	Sedang	Sedang	

Gambar 4. 7 Skor Tingkat Kesukaran Soal

Dari hasil di atas diketahui nilai Tingkat kesukaran soal berada di kisaran 0,580 hingga 0,687, kemudian kita tarik kesimpulan dengan melihat pada tabel indeks tingkat kesukaran.

Tabel 4. 1 Indeks Hasil Hitung Uji Tingkat Kesukaran Soal

Indeks Tingkat Kesukaran	Interpretasi
0,00 – 0,30	Sukar
0,31 – 0,70	Sedang
0,71 – 1,00	Mudah

Dari hasil data di atas, maka dapat disimpulkan bahwa soal uraian tersebut memiliki tingkat kesukaran SEDANG.

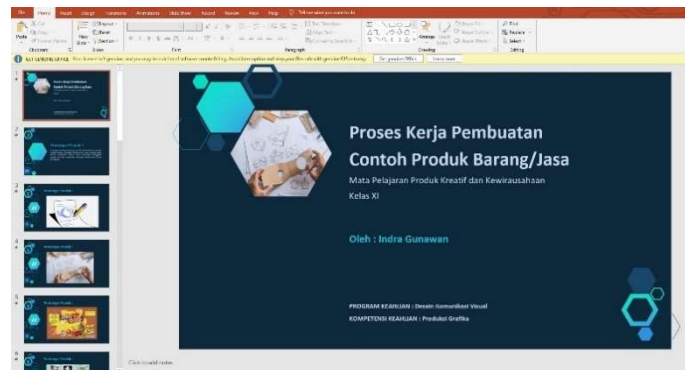
2. Hasil Perancangan dan Pengembangan Video Pembelajaran

Perancangan dan pengembangan video pembelajaran ini mengacu pada RPP yaitu menitik beratkan pada materi Kompetensi Dasar 3.5 Menganalisis Proses Kerja Pembuatan *Prototype* Produk Barang/jasa.

Adapun tahapan pembuatan video pembelajaran adalah sebagai berikut :

a. Penyusunan materi ajar

Penyusunan materi ajar yang bersumber dari RPP tersebut dituangkan dalam aplikasi *powerpoint* dimaksudkan agar mempermudah dalam penyusunan.



Gambar 4. 8 Penyusunan Materi

b. Penambahan efek gerak

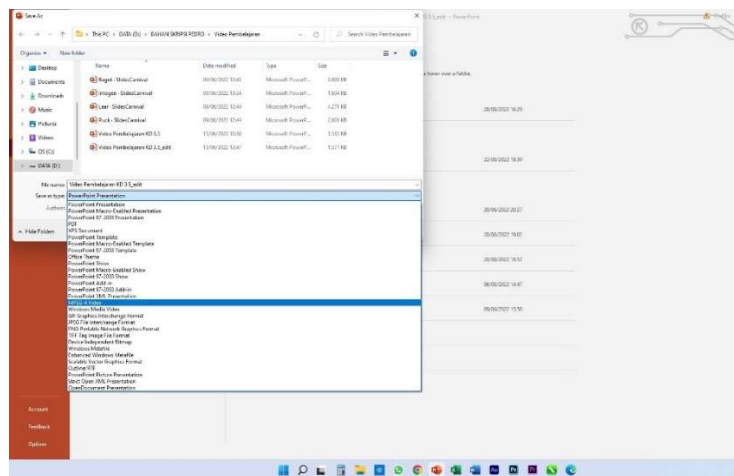
Setelah seluruh bahan materi ajar tersebut tersusun pada *power point*, selanjutnya yaitu memberikan efek gerak/transisi pada setiap element pada slide yang sudah tersusun. Tujuannya adalah agar tampilan media tidak terlihat kaku dan lebih variatif.



Gambar 4. 9 Penambahan Efek Transisi

c. Rendering awal

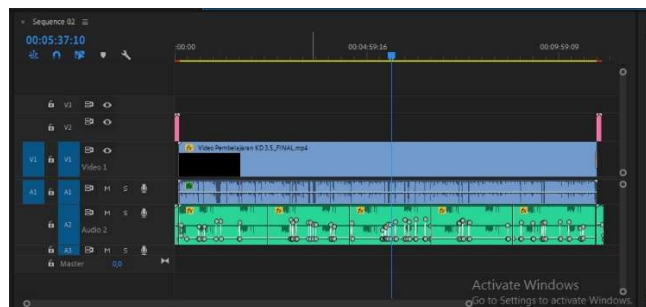
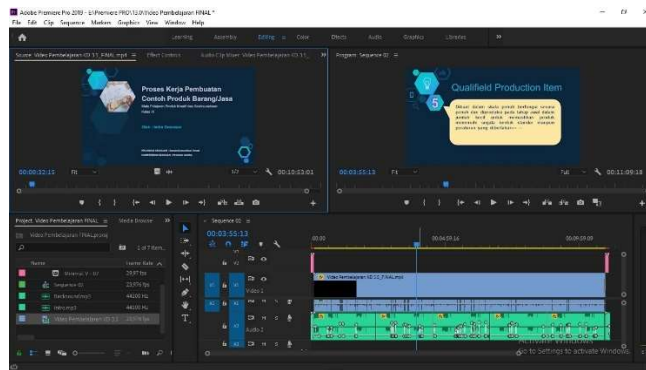
Setelah dirasa cukup dalam pemberian efek pada *powerpoint*, selanjutnya format *powerpoint* ini dirender menjadi format video karena proses berikutnya akan dilakukan pada aplikasi *adobe premiere pro*, yaitu aplikasi khusus untuk editing video. Caranya yaitu pada menu *file* pilih *save as* kemudian pilih format yang kita inginkan yaitu *MPEG-4*.



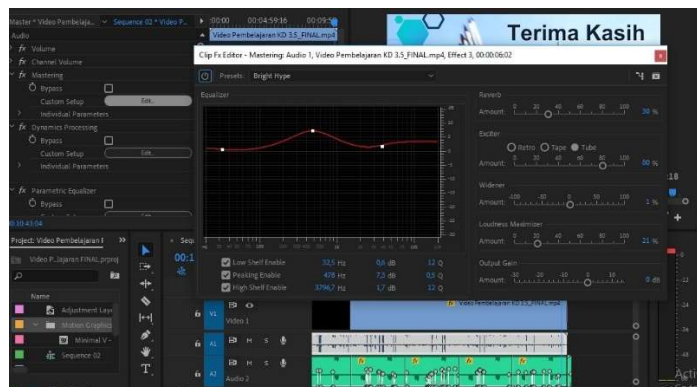
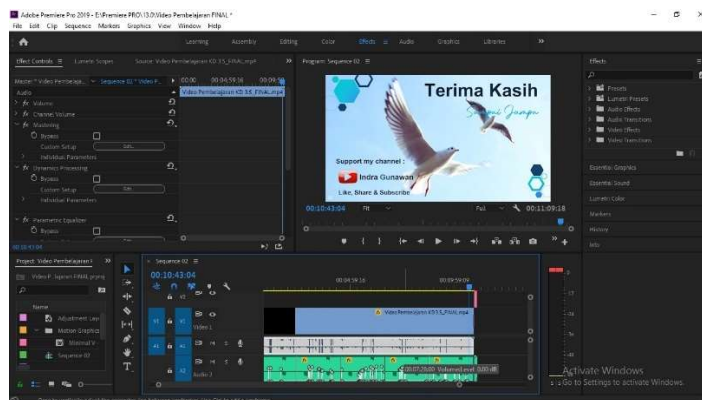
Gambar 4. 10 Rendering Awal

d. Proses editing pada *adobe premiere pro*

Video yang sebelumnya dibuat baru hanya sebatas visual saja, dan belum memiliki narasi. Oleh karena ini pada aplikasi *adobe premiere pro* akan dilakukan penambahan suara narasi, agar tampilan visual bisa lebih hidup, selain itu materi yang muncul pada video jika di iringi dengan narasi maka akan lebih menarik. Narasi direkam dan disesuaikan dengan alur tampilan video sehingga dapat berjalan sesuai beriringan. Kemudian dilakukan editing pada timeline, dan juga diatur agar suara narasi lebih sesuai baik kualitas suara maupun waktunya.



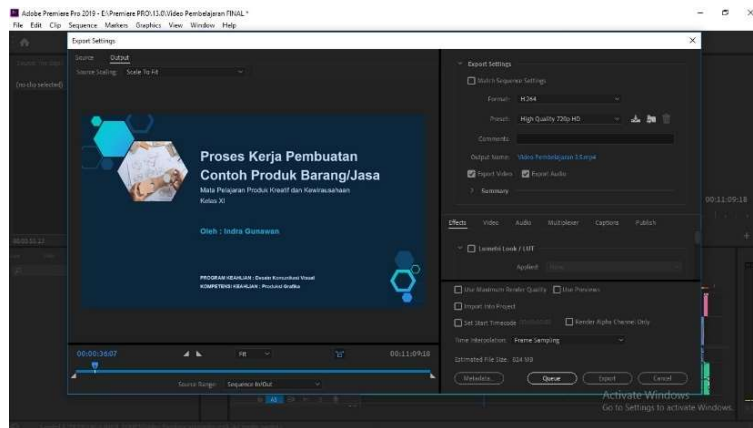
Gambar 4. 11 Proses Penambahan Audio Narasi



Gambar 4. 12 Proses Editing Audio Visual

e. Proses rendering akhir

Jika dirasa semua sudah sesuai, maka selanjutnya dirender untuk menghasilkan sebuah video yang siap untuk dipublikasikan. Rendering ini dapat memilih format video serta kualitas yang beragam. Dan untuk kebutuhan peneliti, diputuskan untuk memilih kualitas yang standar untuk *youtube* yaitu *720p* atau *HD* sudah cukup baik untuk dapat digunakan, selain ukuran file hasil tidak terlalu besar namun kualitas tetap bagus.

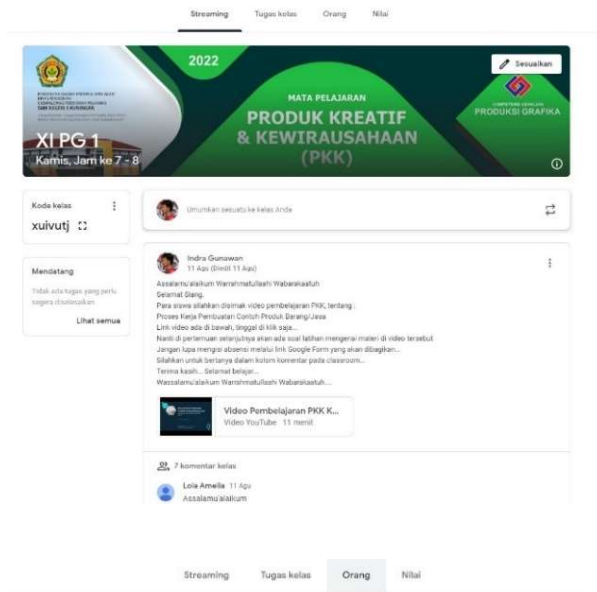


Gambar 4. 13 Rendering Akhir

f. Publikasi pada *LMS Google Classroom*

Proses publikasi video diawali dengan mengupload pada platform *youtube* agar memudahkan pada saat mengakses, kemudian link video akan dicantumkan pada *classroom* dimana siswa pada kelas eksperimen akan dilakukan perlakuan dalam belajar.

Publikasi pada *google classroom* dilakukan pada tanggal 11 agustus 2022, dimana pada hari tersebut dilakukan perlakuan pada kelas eksperimen. Siswa kelas XI PG 1 dihibau untuk masuk kedalam *classroom* sesuai jadwal pelajaran, dimana pada *classroom* sudah terdapat link video pembelajaran serta sudah terdapat pengumuman untuk dilaksanakan oleh siswa, serta dianjurkan untuk mengisi absen di akhir pembelajaran.



Gambar 4. 14 Tampilan Pada Google Classroom

The screenshot shows a Google Sheet titled 'Absensi Mapel PKK XI PG 1 (Jawaban)'. The sheet contains a table with the following columns: 'Timestamp', 'Nama', 'Kelas', and 'Kehadiran'. The data lists 32 students and their attendance status, which is 'Hadir' for all of them.

Timestamp	Nama	Kelas	Kehadiran
11/08/2022 14:41:10	Muchamad Rizky Algifari	XI PG 1	Hadir
11/08/2022 14:41:54	Agung Lesmana	XI PG 1	Hadir
11/08/2022 14:42:02	Iyasa sarda	XI PG 1	Hadir
11/08/2022 14:42:20	ahli Anggraeni	XI PG 1	Hadir
11/08/2022 14:42:43	Louis Gestalo	XI PG 1	Hadir
11/08/2022 14:43:10	Muhammad dyananda zn	XI PG 1	Hadir
11/08/2022 14:43:12	Fajria husna syahputra	XI PG 1	Hadir
11/08/2022 14:44:16	Rafli samal	XI PG 1	Hadir
11/08/2022 14:44:26	Andriyan hidayat	XI PG 1	Hadir
11/08/2022 14:44:47	Rafli samal	XI PG 1	Hadir
11/08/2022 14:46:32	Isan sudana caputera	XI PG 1	Hadir
11/08/2022 14:46:05	RIDHO RNANDA	XI PG 1	Hadir
11/08/2022 14:47:56	Jodi Febrian	XI PG 1	Hadir
11/08/2022 14:48:01	Rizky Nur Dwi Anugrah	XI PG 1	Hadir
11/08/2022 14:48:04	Jenissaa ti rahmadani	XI PG 1	Hadir
11/08/2022 14:48:06	Hilfan aurdiah	XI PG 1	Hadir
11/08/2022 14:48:26	Fauzan aldiq permana	XI PG 1	Hadir
11/08/2022 14:48:59	M RahasyaShefaS	XI PG 1	Hadir
11/08/2022 14:49:34	Yafsa Maulidna Azkiya	XI PG 1	Hadir
11/08/2022 14:51:04	Husein Nurhalla	XI PG 1	Hadir
11/08/2022 14:51:39	Dias purnama	XI PG 1	Hadir
11/08/2022 14:52:14	Lola Amella Rahmadayani	XI PG 1	Hadir
11/08/2022 14:53:14	Fibri pugj lestari	XI PG 1	Hadir
11/08/2022 14:53:46	Rajhan Willy Fauzan	XI PG 1	Hadir
11/08/2022 15:54:11	nafla	XI PG 1	Hadir
11/08/2022 15:55:11	Dinda Kusumawati	XI PG 1	Hadir
11/08/2022 15:55:12	naula dwi andini	XI PG 1	Hadir
11/08/2022 16:02:37	Alysa Maulida sahara	XI PG 1	Hadir
11/08/2022 16:29:36	Rahwana	XI PG 1	Hadir
11/08/2022 17:50:46	DEA SEPTIAN DINI	XI PG 1	Hadir

Gambar 4. 15 Kehadiran Siswa pada Classroom

Berikut adalah link pada youtube : <https://youtu.be/xSDhgCDLey8>

Dan link untuk Google Classroom :

<https://classroom.google.com/c/NTA1ODIzMzM3Mjgy?cjc=xuivutj>

3. Hasil Belajar Siswa

Pada pretest kelas Eksperimen diperoleh rata-rata nilai sebesar 38,4 dengan nilai tertinggi 52 dan nilai terendah 24. Sedangkan pada pretest di kelas kontrol diperoleh rata-rata nilai sebesar 39,2 dengan nilai tertinggi 52 dan nilai terendah 24. Sehingga secara keseluruhan nilai tersebut masih dibawah nilai KKM.

Setelah dilakukan pembelajaran Pada kelas eksperimen yaitu dengan perlakuan (*Treatment*), dari hasil posttest diperoleh rata rata nilai 78,1 dengan nilai tertinggi 92 dan nilai terendah 64. Dari total 33 siswa, 23 siswa (70%) telah mencapai KKM dan 10 siswa (30%) belum mencapai KKM. Sedangkan pada kelas kontrol dari hasil posttest setelah pembelajaran seperti biasa diperoleh rata-rata 71,6 dengan nilai tertinggi 80 dan nilai terendah 64. Dari total 33 siswa, hanya 6 siswa (18%) telah mencapai KKM, dan 27 siswa (82%) yang belum mencapai KKM.

Pretest Kelas Eksperimen							Pretest Kelas Kontrol										
No	Nama Peserta Didik	L/P	Nilai Pretest					Total Skor	No	Nama Peserta Didik	L/P	Nilai Pretest					Total Skor
			S1	S2	S3	S4	S5					S1	S2	S3	S4	S5	
1	AGUNG LESMANA	L	8	12	8	4	12	44	1	ADE NURHAENI	P	12	8	8	4	4	36
2	ALYSA MAULIDA SAHARA	P	8	8	4	8	12	40	2	ADELIA SAFITRI	P	8	4	4	8	4	28
3	ANDRIYAN HIDAYAT	L	8	4	8	4	12	36	3	ADITYA RIFAL FAUZI	L	8	8	8	4	8	36
4	ATRI ANGGRAENI	P	8	8	8	4	8	36	4	AGUS SAPUTRA	L	8	12	12	8	8	48
5	DEA SEPTIANDINI	P	8	12	4	8	8	40	5	ALAKAL FAZRI SYABHANI	L	12	12	8	8	8	48
6	DIAS PURNAMA	L	8	12	4	4	8	36	6	ALUL SYAHRUDIN	L	4	8	8	4	8	32
7	DINDA KUSUMAWATI	P	12	12	8	4	8	44	7	AMELIA	P	12	8	8	8	8	44
8	FAURIA HUSNA SYAHPUTRA	L	8	12	8	8	16	52	8	AMELIA STEPANY	P	4	8	8	4	4	28
9	FAUZAN SIDIQ PERMANA	L	16	8	8	8	8	48	9	ANDAL NUR ZAHARAN	L	12	12	12	8	8	52
10	FIBRI PUJI LESTARI	P	4	4	12	4	8	32	10	ARIEL KAMALUDIN OKTAVIANA	L	8	8	8	4	8	36
11	HIFDAN AUNILLAH	L	8	8	12	8	16	52	11	DIKI NUR AMALUDIN	L	12	12	8	8	4	44
12	HUSNI NURLAELI	P	4	12	4	4	12	36	12	DINO HARDIANSYAH	L	4	8	4	8	8	32
13	ILYAS SERVIA	L	4	8	4	4	4	24	13	HELIN RAHMATIKA NUR AWALUDINI	L	8	8	4	8	8	36
14	IMAN SETIANA SAPUTERA	L	8	8	12	4	8	40	14	HEVRY YANSAH	L	12	12	12	8	8	52
15	INTAN HERLIANA	P	8	8	4	4	12	36	15	IKBAL IMALUDIN	L	12	12	8	4	8	44
16	JENISA TRI RAHMADANI	P	8	8	8	4	8	36	16	IMRON SAEPUL ANWAR	L	12	8	8	4	8	40
17	JODI FEBRIAN	L	4	8	8	8	12	40	17	IRMA NUR HALIMAH	P	4	12	8	8	8	40
18	LOLA AMELIA RAHMADAYANTI	P	8	8	8	4	4	32	18	MILA OKTAVIANI	P	12	8	4	4	8	36
19	LOUIS GUSTAFO	L	4	12	8	4	12	40	19	MIRNA NUR KAMILA	P	12	12	8	8	8	48
20	MOHAMMAD RIZKY ALGIFARI	L	4	8	4	8	8	32	20	MUHAMAD DA'AFI NURPAHSYA	L	8	4	4	8	8	32
21	MUHAMMAD DEWANDA ZHYLLAND NABHANIA	L	8	8	8	4	8	32	21	MUHAMAD RIZKI	L	8	12	8	8	8	44
22	MUHAMMAD RAHASYASHEFA BUDRAJATI	L	8	8	4	4	4	28	22	MUHAMAD TAUFIK	L	4	8	4	4	4	24
23	NAUFA DWIANDINI	P	8	8	4	8	12	40	23	MUHAMMAD AFIF NOVRIANSYAH	L	4	8	4	4	8	28
24	PUTRI DWI RAHAYU	P	8	8	4	4	12	36	24	MUHAMMAD IQBAL DWI ZANDAN	L	8	8	4	8	8	36
25	RADIANA	L	4	12	4	8	4	32	25	MUHAMMAD SYAHRUL ZANI	L	12	12	8	8	8	48
26	RAFLI ISMAIL	L	8	12	4	8	8	40	26	NAJWA HAMIDAH	P	12	12	8	8	8	48
27	RAYHAN WILLY FAUZAN	L	8	16	8	4	16	52	27	OBAR SOBARUDIN	L	4	8	4	8	8	32
28	RIDHO RINANDA	L	4	12	4	8	8	36	28	RAKHA PERMANA	L	12	12	12	8	8	52
29	RIZKY NUR DWI ANUGRAH	L	4	12	4	8	12	40	29	SURYA NUR HIDAYAT	L	4	8	8	4	8	32
30	SELFA	P	12	8	4	8	12	44	30	TIAN PUTRA PRATAMA	L	12	12	8	8	4	44
31	SEPTIAN ADI NUGRAHA	L	12	8	4	4	8	36	31	TUBAGUS FAREZH FATHUROHMAN	L	12	12	8	8	8	48
32	SETIANI	P	4	8	8	4	8	32	32	ZAENAL ARIFIN	L	4	8	4	8	8	32
33	YAFIE MAULUDINA AZKIYA	L	4	8	12	8	12	44	33	ZIDAN RAYA QURBANNY	L	8	4	8	4	8	32
JUMLAH			236	304	220	188	320	1268	JUMLAH			288	308	240	216	240	1292
Rata-Rata			7,15	9,21	6,67	5,7	9,7	38,4	Rata-rata			8,73	9,33	7,27	6,55	7,27	39,2

Gambar 4. 16 Hasil Pretest

Posttest Kelas Eksperimen

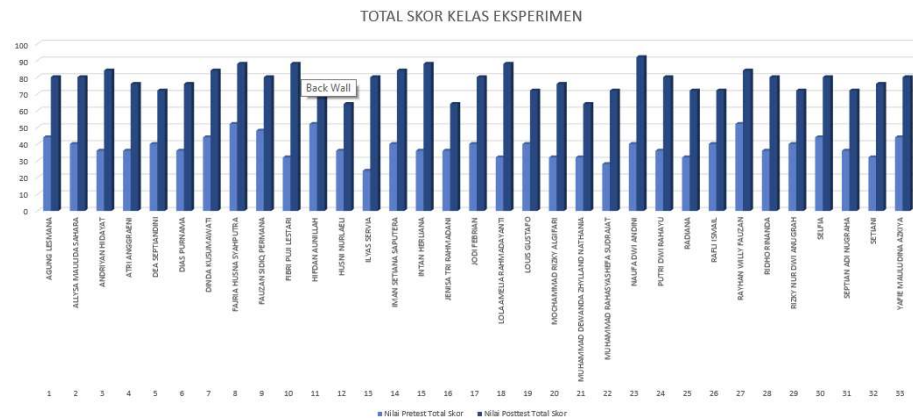
No	Nama Peserta Didik	L/P	Nilai Posttest					Total Skor
			S1	S2	S3	S4	S5	
1	AGUNG LESMANA	L	16	16	16	12	20	80
2	ALLYSA MAULIDA SAHARA	P	16	16	16	16	16	80
3	ANDRIYAN HIDAYAT	L	16	16	16	16	20	84
4	ATRI ANGGRAENI	P	16	16	12	16	16	76
5	DEA SEPTIANDINI	P	16	16	16	12	12	72
6	DIAS PURNAMA	L	16	16	16	12	16	76
7	DINDA KUSUMAWATI	P	20	16	20	12	16	84
8	FAURIA HUSNA SYAHPUTRA	L	16	20	20	16	16	88
9	FAUZAN SIDIQ PERMANA	L	16	16	16	16	16	80
10	FIBRI PUJI LESTARI	P	16	20	16	16	20	88
11	HIFDAN AUNILLAH	L	16	16	16	12	16	76
12	HUSNI NURLAELI	P	12	12	12	12	16	64
13	ILYAS SERVIA	L	16	20	12	16	16	80
14	IMAN SETIANA SAPUTERA	L	16	20	16	16	16	84
15	INTAN HERLIANA	P	20	16	16	16	20	88
16	JENISA TRI RAHMADANI	P	12	12	12	12	16	64
17	JODI FEBRIAN	L	12	16	16	16	20	80
18	LOLAAMELIA RAHMADAYANTI	P	20	20	16	16	16	88
19	LOUIS GUSTAF	L	12	20	12	16	12	72
20	MOCHAMMAD RIZKY ALGIFARI	L	12	16	16	16	16	76
21	MUHAMMAD DEWANDA ZHYLLAND	L	16	16	12	12	16	80
22	MUHAMMAD RAHASYASHEFA SUDRAJAT	L	16	12	12	16	16	72
23	NAUFA DWI ANDINI	P	16	20	20	16	20	92
24	PUTRI DWI RAHAYU	P	16	16	16	16	16	80
25	RADIANA	L	16	16	12	12	16	72
26	RAFLI ISMAIL	L	12	16	16	12	16	72
27	RAYHAN WILLY FAUZAN	L	16	20	16	16	16	84
28	RIDHO RINANDA	L	16	16	16	12	20	80
29	RIZKY NUR DWI ANUGRAH	L	16	16	12	12	16	72
30	SELFIA	P	20	12	16	12	20	80
31	SEPTIAN ADI NUGRAHA	L	16	16	12	12	16	72
32	SEPTIANI	P	16	16	16	12	16	76
33	YAFIE MAULUDINA AZKIYA	L	20	16	16	12	16	80
JUMLAH			520	544	500	480	552	2576
Rata-Rata			15,8	16,5	15,2	13,9	16,7	78,1

Posttest Kelas Kontrol

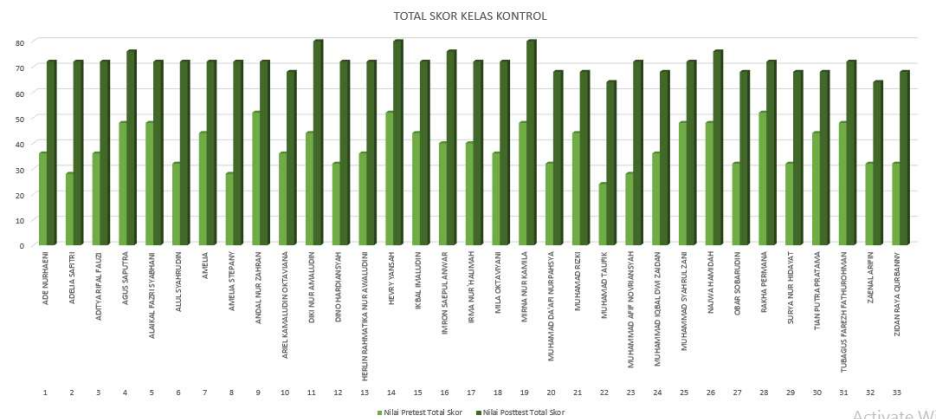
No	Nama Peserta Didik	L/P	Nilai Posttest					Total Skor
			S1	S2	S3	S4	S5	
1	ADE NURHAENI	P	16	16	12	12	16	72
2	ADELIA SAFITRI	P	16	16	12	12	16	72
3	ADITYA RIFAL FAUZI	L	16	16	12	12	16	72
4	AGUS SAPUTRA	L	16	20	16	12	12	76
5	ALAIKAL FAZRI SYABHANI	L	16	16	12	12	16	72
6	ALUL SYAHRUDIN	L	12	16	16	12	16	72
7	AMELIA	P	16	16	16	12	12	72
8	AMELIA STEPANY	P	16	16	16	12	12	72
9	ANDAL NUR ZAHRAN	L	16	16	16	12	12	72
10	ARIEL KAMALUDIN OKTAVIANA	L	16	16	12	12	12	68
11	DIKI NUR AMALUDIN	L	16	20	16	12	16	80
12	DINO HARDIANSYAH	L	12	16	16	12	16	72
13	HERLIN RAHMATIKA NUR AWALUDIN	L	16	12	12	16	16	72
14	HEVRY YANSAH	L	16	20	16	12	16	80
15	KBAL IMALUDIN	L	16	16	12	12	16	72
16	IMRON SAEPUL ANWAR	L	16	16	16	12	16	76
17	IRMA NUR HALIMAH	P	16	16	12	12	16	72
18	MILA OKTAVIYANI	P	16	16	12	12	16	72
19	MIRNA NUR KAMILA	P	16	20	16	12	16	80
20	MUHAMMAD DA'AFI NURPAHSA	L	12	16	12	12	16	68
21	MUHAMMAD RIZKI	L	12	16	12	12	16	68
22	MUHAMMAD TAUFIK	L	12	16	12	12	12	64
23	MUHAMMAD AFIF NOVRIANSYAH	L	16	16	12	12	16	72
24	MUHAMMAD IQBAL DWI ZAIDAN	L	12	16	12	12	16	68
25	MUHAMMAD SYAHRUL ZANI	L	16	16	12	16	12	72
26	NAJWA HAMIDAH	P	16	20	12	12	16	76
27	OSAR SOBARUDIN	L	12	16	12	12	16	68
28	RAKHA PERMANA	L	16	16	16	12	12	72
29	SURYA NUR HIDAYAT	L	12	16	12	12	16	68
30	TIAN PUTRA PRATAMA	L	16	16	12	8	16	68
31	TUBAGUS FAREZH FATHUROHMÂN	L	16	16	12	12	16	72
32	ZAENAL ARIFIN	L	12	16	8	12	16	64
33	ZIDAN RAYA GURBANNY	L	16	16	12	8	16	68
JUMLAH			492	548	436	392	496	2364
Rata-rata			14,9	16,6	13,2	11,9	15	71,6

Gambar 4. 17 Hasil Posttest

Berdasarkan hasil pengolahan dan analisis data yang telah dilakukan serta wawancara dan pengamatan langsung, maka dapat diketahui gambaran dari kedua kelas subjek penelitian. Yang mengartikan bahwasannya terdapat perbedaan antara siswa yang menggunakan video pembelajaran dengan siswa yang tidak menggunakan video pembelajaran. Terdapat pula perbedaan peningkatan hasil belajar siswa pada kelas dengan menggunakan menggunakan video pembelajaran dengan siswa di kelas tidak menggunakan menggunakan video pembelajaran. Sehingga dapat diketahui bahwa kemampuan hasil belajar siswa kelas eksperimen mengalami peningkatan yang cukup tinggi dibandingkan dengan kelas kontrol yang mana terlihat dari perolehan nilai rata-rata *post test* kelas eksperimen cukup tinggi dibanding kelas kontrol.



Gambar 4. 18 Grafik Total Skor Kelas Eksperimen



Gambar 4. 19 Grafik Total Skor Kelas Kontrol

B. Pembahasan

Pada penelitian yang telah dilakukan terdapat kelas eksperimen yaitu kelas XI PG 1 dan kelas kontrol yaitu kelas XI PG 2, dimana kelas eksperimen akan diberi perlakuan berupa media pembelajaran video sedangkan kelas kontrol tidak mendapat perlakuan. Kedua kelas tersebut masing masing dilakukan *pretest* dan *posttest*. Kegiatan perlakuan terhadap kelas eksperimen yaitu dengan menggunakan video pembelajaran melalui *LMS Google Classroom*, dimana siswa di kelas eksperimen setelah dilakukan *pretest* diharuskan melakukan pembelajaran melalui *Google Classroom* yang mana diwajibkan untuk menyimak video pembelajaran yang telah di sediakan. Setelah itu dilakukan *posttest*. Sedangkan pada kelas kontrol setelah dilakukan

pretest, selanjutnya melaksanakan pembelajaran seperti biasa tanpa menyimak video pembelajaran dan di akhir pembelajaran dilakukan *posttest*.

Dengan demikian, penggunaan video pembelajaran lebih berpengaruh karena dapat meningkatkan hasil belajar siswa. Dengan menggunakan metode video ini memberikan kontribusi pemahaman belajar yang lebih baik, sebab dalam pembelajaran tidak hanya mengandalkan visual siswa saja tetapi mengandalkan audio visual, dalam cara belajar siswa aktif dengan menemukan sendiri, menyelidiki sendiri, maka hasil yang diperoleh akan tahan lama dalam ingatan, tidak akan mudah dilupakan siswa. Dengan belajar penemuan, anak juga bisa belajar berpikir analisis dan mencoba memecahkan sendiri masalah yang dihadapi.

Media pembelajaran merupakan cara- cara yang ditempuh oleh guru secara sistematis dalam mempersiapkan situasi pembelajaran yang menyenangkan dan mendukung bagi kelancaran proses belajar dan tercapainya hasil belajar yang memuaskan. Untuk mencapai hal- hal tersebut maka guru harus dapat memilih dan mengembangkan media pembelajaran yang tepat, efisien dan efektif sesuai kebutuhan siswa serta materi yang diajarkan. Pemilihan media pembelajaran yang tepat akan mempengaruhi belajar sehingga siswa benar- benar memahami materi yang diajarkan.

Seorang pendidik harus mampu memosisikan dirinya terhadap siswa sebagai insan yang harus dihargai kemampuannya dan diberi kesempatan untuk mengembangkan potensi yang dimiliki. Oleh karena itu, dalam proses pembelajaran perlu adanya suasana yang terbuka, akrab dan saling menghargai. Sebaliknya perlu menghindari suasana belajar yang kaku, penuh dengan ketegangan dan syarat dengan perintah dan instruksi yang membuat siswa menjadi pasif, tidak bergairah, cepat bosan dan mengalami kebosanan (Dasim Budimansyah, 2002).

Dari hasil penelitian ini diperoleh data yang memberikan gambaran bahwasannya penggunaan media pembelajaran efektif meningkatkan hasil belajar siswa. Adanya peningkatan (*gain*) dalam tes hasil belajar siswa. Hasil penelitian ini juga diperkuat dengan penelitian yang telah dilakukan *Gebi Juan*

Giana telah membuktikan bahwa dengan menerapkan media pembelajaran dapat meningkatkan hasil belajar siswa.

Berdasarkan uraian di atas, dapat dikatakan bahwa pembelajaran dengan media pembelajaran Video lebih berpengaruh dibandingkan dengan dengan tidak menggunakan media pembelajaran.