

BAB IV

HASIL PENELITIAN DAN PEMBAHASAN

A. Deskripsi Hasil Penelitian

Selama ini masih banyak pelaku UMKM khususnya yang ada di Kabupaten Kuningan mempromosikan produknya secara tradisional dengan cara menitipkan di toko oleh-oleh atau warung-warung. Tentu hal ini tidak bisa menjangkau pasar secara luas dan membutuhkan biaya promosi yang tidak murah.

Sehingga peneliti mengembangkan media promosi produk umkm Kabupaten Kuningan berbasis prestashop yang diberi nama warung *online* dengan menggunakan model penelitian ADDIE yang telah dikembangkan oleh Robert Maribe Branch, dengan lima tahapan yaitu: *analysis* (analisis), *design* (desain), *development* (pengembangan), *implementation* (implementasi), dan *evaluation* (evaluasi).

1. *Analysis* (analisis)

Tahap pertama yang dilakukan dalam penelitian dan pengembangan ini yaitu analisis kinerja dan analisis kebutuhan, dengan melakukan observasi ke tempat produksi atau tempat penjualannya sekaligus ngobrol santai dengan pelaku umkm kabupaten kuningan. Hasil analisis inilah yang dijadikan sebagai acuan dalam pengembangan media promosi produk umkm berbasis prestashop.

Hasil observasi yang dilakukan oleh peneliti kepada pelaku umkm kuningan yaitu platform warung online memiliki beberapa fitur diantaranya halaman awal *platform*, *fitur log in*, *log out*, akun saya, buat akun, lupa *password*, cari, *quick view*, beli, belanja lagi, *troli*, proses pembayaran, pengiriman, pembayaran, *place order*, makanan, minuman, *fashion*, hubungi kami, share produk ke *whatsapp*, ulasan produk.

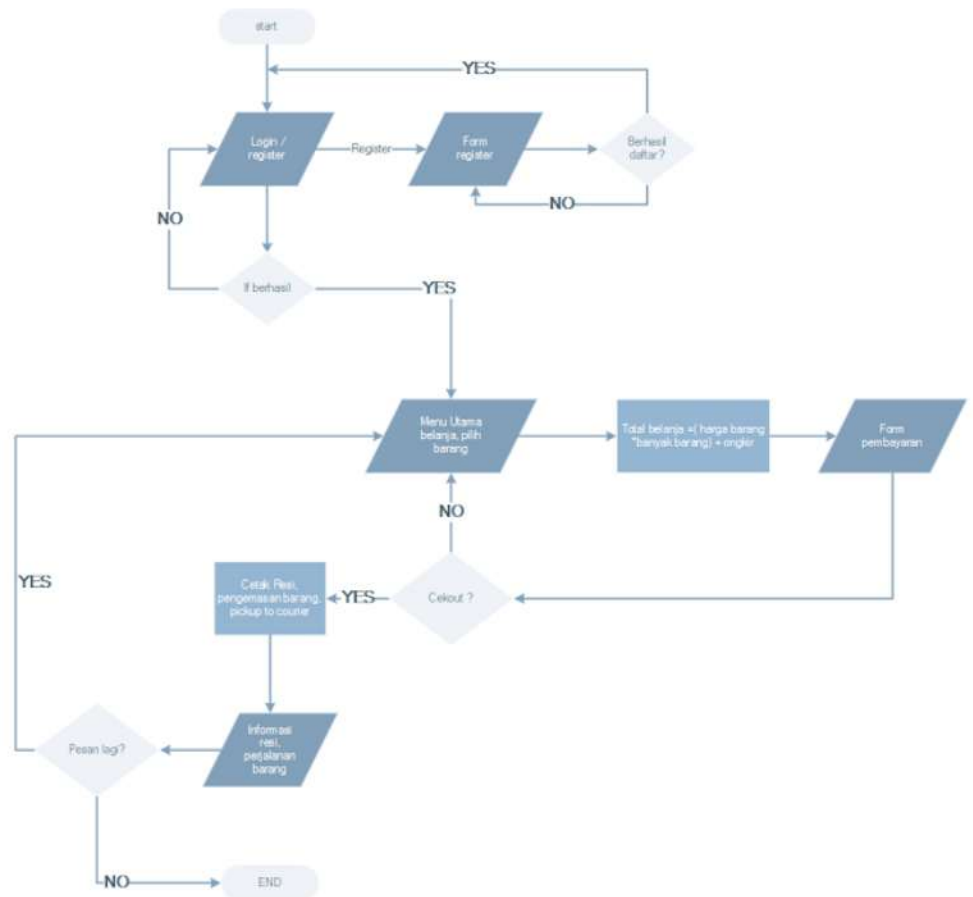
Pembeli :

- Pembeli bisa membagikan produk ke *whatsapp*
- Pembeli bisa memasukan kupon diskon
- Pembeli bisa memberikan ulasan
- Pembeli bisa mengembalikan barang yang tidak sesuai.

2. Design (desain)

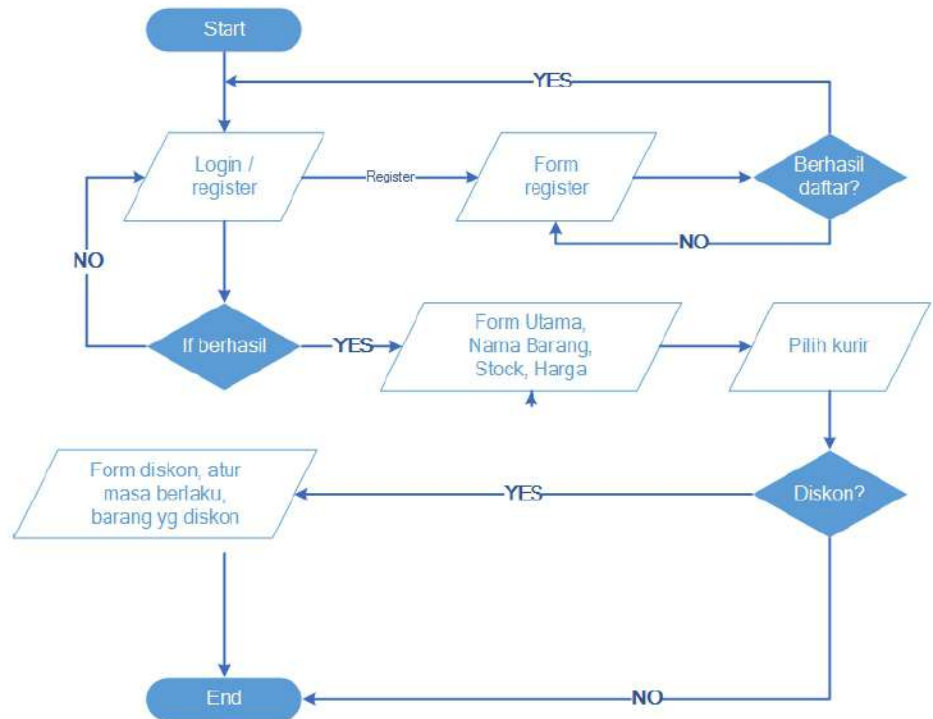
Tahap desain merupakan tindak lanjut dari tahap analisis. Pada proses desain *platform* ini dibutuhkan *flowchart* untuk membantu pembuatan *platform* ini. Berikut ini adalah *flowchart* dari *platform* warung *online* :

a. *Flowchart* alur pembeli



Gambar 4.1 *Flowchart* Alur Pembeli

b. *Flowchart* alur penjual



Gambar 4.2 *Flowchart* Alur Penjual

3. *Development* (pengembangan)

Dalam tahap pengembangan ini, ada beberapa hal yang dilakukan, diantaranya:

a. Pembuatan Platform

Pada kali ini peneliti membuat *platform* warung *online* menggunakan CMS Prestashop. Sebuah CMS toko *online* yang bersifat terbuka (*open source*), CMS ini salah satu solusi untuk pelaku umkm dalam mempromosikan produknya ditengah perkembangan teknologi yang semakin pesat dan ditengah pandemi covid-19.

b. Validasi Kelayakan Produk

Setelah *platform* warung *online* ini dibuat, kemudian peneliti melakukan validasi kelayakan produk. Validasi *platform* warung *online* ini dilakukan oleh validator ahli media. Ahli media dalam validasi *platform* warung *online* ini adalah sebanyak 2 orang ahli. Validasi oleh ahli media selain melakukan penilaian kelayakan, ahli media juga memberikan tanggapan atau saran untuk memperbaiki *platform* ini.

Adapun hasil validasi yang dilakukan oleh ahli media dapat dilihat pada tabel 4.1 dan 4.2 dibawah ini:

Tabel 4.1. Hasil Validasi Produk dari Validator I

No	Fitur	Penjelasan Fungsi	Uraian Pendapat Ahli
1.	<i>Log in</i>	Fitur log in ini merupakan halaman yang berfungsi untuk masuk ke akun yang sudah dimiliki	Login simple dan sudah berfungsi dengan baik
2.	<i>Log out</i>	Fitur log out merupakan fitur yang berfungsi untuk keluar dari akun.	Sudah berfungsi dengan baik
3.	Akun saya	Fitur akun saya berfungsi untuk menampilkan informasi, alamat, Riwayat pembelian, nota kredit, dan GDPR-personal data.	Informasi pelanggan sudah lengkap
4.	Buat akun	Fitur buat akun berfungsi untuk membuat akun baru yang didalamnya berisi tentang nama, e-mail,	Konsep sudah benar, sudah dapat dicoba

		password, tanggal lahir yang harus diisi oleh calon pembeli yang belum memiliki akun.	
5.	Lupa <i>password</i>	Fitur lupa password berfungsi untuk mereset kembali password yang lupa agar diganti dengan yang baru.	Sudah berfungsi dengan baik
6.	Cari	Fitur cari berfungsi untuk memudahkan pencarian produk yang kita cari dengan memasukkan nama produknya.	Sudah berfungsi dengan baik
7.	<i>Quick view</i>	Fitur quick view berfungsi untuk melihat lebih detail tentang produk, yang di dalamnya berisi tentang deskripsi produk, harga produk, menambah kuantiti pembelian produk, dan fitur beli.	Sudah berfungsi dengan baik
8.	Beli	Fitur beli berfungsi untuk membeli produk dan menambahkan produk ke dalam troli.	Sudah berfungsi dengan baik
9.	Belanja lagi	Fitur belanja lagi berfungsi untuk membeli lagi produk yang lainnya.	Sudah berfungsi dengan baik

10.	Troli	Fitur troli berfungsi untuk menampilkan produk yang akan dibeli atau yang akan dihapus.	Sudah berfungsi dengan baik
11.	Proses pembayaran	Fitur proses pembayaran berfungsi untuk menampilkan informasi anda, alamat, pengiriman, dan pembayaran yang harus dilunasi agar barang segera diproses.	Sudah berfungsi dengan baik
12.	Pengiriman	Fitur pengiriman menampilkan jasa pengiriman yang digunakan dalam pengiriman produk.	Pilihan pengiriman masih terbatas
13.	Pembayaran	Fitur pembayaran berfungsi untuk menampilkan metode pembayaran yang tersedia.	Pilihan pembayaran masih terbatas
14.	<i>Place order</i>	Fitur place order berfungsi untuk menampilkan informasi produk yang sudah dipesan berikut dengan rincian pembelian yang berisi tentang referensi pembelian, metode pembayaran, dan metode pengirimannya.	Sudah berfungsi dengan baik

15.	Makanan	Fitur makanan berfungsi untuk menampilkan semua produk yang berkategori makanan.	Sudah berfungsi dengan baik
16.	Minuman	Fitur minuman berfungsi untuk menampilkan semua produk yang berkategori minuman.	Sudah berfungsi dengan baik
17.	<i>Fashion</i>	Fitur fashion berfungsi untuk menampilkan semua produk yang berkategori fashion.	Sudah berfungsi dengan baik
18.	Hubungi kami	Fitur hubungi kami berfungsi untuk menampilkan informasi toko dan form untuk menghubungi kami yang berisi tentang perihal, alamat e-mail, referensi pembelian, lampiran, pesan yang akan disampaikan, dan tombol kirim.	Sudah berfungsi dengan baik

Hasil dari validator I secara keseluruhan fiturnya sudah berfungsi dengan baik. Namun ada beberapa masukan dari validator I diantaranya : Fitur share produk perlu ditambah *share* ke *whatsapp*, tambahkan fitur diskon, perbanyak pilihan ekspedisi dan cara pembayaran, bagaimana proses setelah selesai beli produk? Apakah ada ulasan/*review*, atau ada fitur pengembalian produk.

Dari hasil validator diatas dapat disimpulkan bahwa *platform* warung *online* ini layak digunakan dengan revisi sesuai saran dari validator I.

Tabel 4.2. Hasil Validasi Produk dari Validator II

No	Fitur	Penjelasan Fungsi	Uraian Pendapat Ahli
1.	<i>Log in</i>	Fitur log in ini merupakan halaman yang berfungsi untuk masuk ke akun yang sudah dimiliki	Baik
2.	<i>Log out</i>	Fitur log out merupakan fitur yang berfungsi untuk keluar dari akun.	Baik
3.	Akun saya	Fitur akun saya berfungsi untuk menampilkan informasi, alamat, Riwayat pembelian, nota kredit, dan GDPR-personal data.	Baik
4.	Buat akun	Fitur buat akun berfungsi untuk membuat akun baru yang didalamnya berisi tentang nama, e-mail, password, tanggal lahir yang harus diisi oleh calon pembeli yang belum memiliki akun.	- Ada konfirmasi <i>password</i> - Dikolom <i>password</i> batas minimal huruf ditulis di bawah

			seperti kolom tanggal lahir
5.	Lupa <i>password</i>	Fitur lupa password berfungsi untuk mereset kembali password yang lupa agar diganti dengan yang baru.	Baik
6.	Cari	Fitur cari berfungsi untuk memudahkan pencarian produk yang kita cari dengan memasukan nama produknya.	Baik
7.	<i>Quick view</i>	Fitur quick view berfungsi untuk melihat lebih detail tentang produk, yang di dalamnya berisi tentang deskripsi produk, harga produk, menambah kuantiti pembelian produk, dan fitur beli.	Baik
8.	Beli	Fitur beli berfungsi untuk membeli produk dan menambahkan produk ke dalam troli.	Baik
9.	Belanja lagi	Fitur belanja lagi berfungsi untuk membeli lagi produk yang lainnya.	Baik

10.	Troli	Fitur troli berfungsi untuk menampilkan produk yang akan dibeli atau yang akan dihapus.	Baik
11.	Proses pembayaran	Fitur proses pembayaran berfungsi untuk menampilkan informasi anda, alamat, pengiriman, dan pembayaran yang harus dilunasi agar barang segera diproses.	Baik
12.	Pengiriman	Fitur pengiriman menampilkan jasa pengiriman yang digunakan dalam pengiriman produk.	Biaya harus sesuai alamat, sementara di program dibuat statis
13.	Pembayaran	Fitur pembayaran berfungsi untuk menampilkan metode pembayaran yang tersedia.	Baik
14.	<i>Place order</i>	Fitur place order berfungsi untuk menampilkan informasi produk yang sudah dipesan berikut dengan rincian pembelian yang berisi tentang referensi pembelian, metode pembayaran, dan metode pengirimannya.	Baik
15.	Makanan	Fitur makanan berfungsi untuk menampilkan semua	Harus ada pemilihan

		produk yang berkategori makanan.	jenis makanan
16.	Minuman	Fitur minuman berfungsi untuk menampilkan semua produk yang berkategori minuman.	Harus ada pemilihan jenis minuman
17.	<i>Fashion</i>	Fitur fashion berfungsi untuk menampilkan semua produk yang berkategori fashion.	Harus ada pemilihan jenis <i>fashion</i>
18.	Hubungi kami	Fitur hubungi kami berfungsi untuk menampilkan informasi toko dan form untuk menghubungi kami yang berisi tentang perihal, alamat e-mail, referensi pembelian, lampiran, pesan yang akan disampaikan, dan tombol kirim	Baik

Hasil dari validator II secara keseluruhan sudah baik namun ada masukan untuk *platform* warung *online*, diantaranya ada konfirmasi *password*, dikolom *password* batas minimal huruf ditulis di bawah seperti kolom tanggal lahir, biaya pengiriman harus sesuai dengan alamat, harus ada pemilihan jenis makanan, minuman dan *fashion*.

Dari hasil validator II diatas dapat disimpulkan bahwa platform warung online layak digunakan dengan revisi sesuai saran.

4. *Implementation* (implementasi)

Pada tahap ini, semua rancangan media yang telah dikembangkan diterapkan setelah dilakukan revisi. Dalam tahap ini, peneliti hanya melakukan uji coba produk terhadap kelompok kecil (uji terbatas) dengan melihat respon dari penjual (pelaku umkm) dan pembeli terhadap *platform* warung *online* yang telah dikembangkan. Uji coba terbatas ini terdiri dari 5 orang penjual (pelaku umkm) dan 5 orang pembeli.

5. *Evaluation* (evaluasi)

Evaluasi merupakan tahap terakhir dari model pengembangan ADDIE. Evaluasi pada *platform* warung *online* yang dibuat menggunakan CMS prestashop dibandingkan dengan *platform* yang dibuat menggunakan *wordpress* diantaranya, untuk pengiriman hanya bisa menggunakan kurir yang diinput secara manual dan ongkos kirimnya statis tidak bisa disesuaikan dengan alamat pengiriman dan untuk pembayarannya sangat sedikit pilihannya. Hal ini dikarenakan prestashop yang peneliti gunakan dalam pembuatan *platform* warung *online* itu secara gratis. Apabila ditambahkan ongkos kirim yang dinamis dan pilihan kurir nya banyak maka harus berbayar.

Hasil evaluasi dapat dilihat dari hasil pengujian *functionality suitability* dan hasil pengujian *usability* yang terdapat pada tabel 4.3 dan tabel 4.4 berikut ini :

Tabel 4.3 Rekapitulasi Hasil Pengujian *Functionality Suitability*

No	Fungsi	Hasil	
		Berhasil	Gagal
1.	<i>Log in</i>	1	0
2.	<i>Log out</i>	1	0
3.	Akun saya	1	0
4.	Buat akun	1	0
5.	Lupa <i>password</i>	1	0
6.	Cari	1	0

7.	<i>Quick view</i>	1	0
8.	Beli	1	0
9.	Belanja lagi	1	0
10.	<i>Trolis</i>	1	0
11.	Proses pembayaran	1	0
12.	Pengiriman	1	0
13.	Pembayaran	1	0
14.	<i>Place order</i>	1	0
15.	Makanan	1	0
16.	Minuman	1	0
17.	<i>Fashion</i>	1	0
18.	Hubungi kami	1	0
Total		18	0

Skor total yang telah didapat kemudian dihitung untuk menentukan kualitas. Berikut ini penyelesaian akhir untuk pengujian *functionality suitability*.

$$\text{Presentase kelayakan (\%)} = \frac{A}{B} \times 100 = \dots\dots\%$$

$$= \frac{18}{18} \times 100 = 100\%$$

Untuk menentukan kualitas menggunakan tabel kategori yang telah dibuat sebelumnya. Untuk kategori penilaian dapat dilihat pada table 4.4 dibawah ini :

Tabel 4.4 Tingkatan Persentase

NO	PRESENTASE	KATEGORI
1	0% - 20%	Sangat Tidak Layak
2	21% - 40%	Kurang Layak
3	41% - 60%	Cukup Layak
4	61% - 80%	Layak
5	81% - 100%	Sangat Layak

Berdasarkan tabel diatas maka hasil persentase pengujian *functionality suitability* dengan nilai 100% masuk dalam kategori “Sangat Layak” dan memenuhi aspek *functionality suitability*.

Tabel 4.5 Rekapitulasi Hasil Pengujian Usability

No. Pernyataan	SS	S	RR	TS	STS
1.	6	3	1	0	0
2.	4	6	0	0	0
3.	4	5	1	0	0
4.	0	10	0	0	0
5.	1	8	1	0	0
6.	2	6	2	0	0
7.	0	7	3	0	0
8.	3	7	0	0	0
9.	2	3	5	0	0
10.	2	6	2	0	0
11.	1	7	2	0	0

Setelah didapatkan data hasil pengujian maka dilakukan perhitungan. Hasil perhitungan skor dapat dilihat pada tabel 4.6 dibawah ini:

Tabel 4.6 Perhitungan Skor Total Pengujian Usability

	Jumlah	Skor	Hasil
SS	25	5	125
S	68	4	272
RR	17	3	51
TS	0	2	0

STS	0	1	0
TOTAL			448

Skor total yang telah didapat kemudian dihitung untuk menentukan kualitas. Berikut ini penyelesaian akhir untuk pengujian *usability*.

$$\begin{aligned}
 \text{Index (\%)} &= \frac{\text{Jumlah Skor Total}}{\text{Skor Maksimal}} \times 100 \\
 &= \frac{448}{10 \times 11 \times 5} \times 100 \\
 &= \frac{448}{550} \times 100 \\
 &= 81,4\%
 \end{aligned}$$

Untuk menentukan kualitas menggunakan tabel kategori yang telah dibuat sebelumnya. Untuk kategori penilaian dapat dilihat pada tabel 4.7 dibawah ini :

Tabel 4.7 Tingkatan Persentasi

NO	PRESENTASE	KATEGORI
1	0% - 20%	Sangat Tidak Layak
2	21% - 40%	Kurang Layak
3	41% - 60%	Cukup Layak
4	61% - 80%	Layak
5	81% - 100%	Sangat Layak

Berdasarkan tabel diatas maka hasil persentase pengujian *usability* dengan nilai 81,4% masuk dalam kategori “Layak” dan memenuhi aspek *usability*.

B. Pembahasan

1. Deskripsi Kajian Produk

Pengembangan *platform* warung *online* berbasis prestashop sebagai sarana promosi produk umkm kabupaten Kuningan yang didalam nya terdapat informasi produk, jasa pengiriman, metode pembayaran, ulasan produk. Untuk mencapai tujuan itu peneliti menggunakan model ADDIE

yang terdiri dari beberapa tahapan, yaitu analisis kebutuhan yang diperlukan oleh para pelaku umkm kabupaten kuningan, membuat desain *platform* warung *online* yang akan digunakan untuk mempromosikan produk umkm kabupaten kuningan, mulai membuat *platform* dengan menggunakan CMS prestashop dengan melihat acuan desain yang sudah dibuat, kemudian mengimplementasikan *platform* yang sudah dibuat dengan uji coba secara terbatas yang terdiri dari 5 orang penjual dan 5 orang pembeli, dilanjutkan dengan evaluasi yang bisa dilihat dari hasil uji angket *functionality* dan angket *usability*.

Saat melakukan analisis, peneliti memperoleh informasi dari pelaku umkm kabupaten kuningan dengan cara melakukan observasi ke tempat produksi dan tempat menjual produk. Untuk memperoleh data peneliti pun memberikan angket yang diisi oleh pelaku umkm kabupaten kuningan dan pembeli.

2. Analisis Kelayakan Media

a. Analisis data hasil pengujian *functionality suitability*

Data yang diperoleh dari penilaian *functionality suitability* yang terdiri dari aspek fitur *log in*, *log out*, akun saya, buat akun, lupa password, cari, *quick view*, beli, belanja lagi, *trolis*, proses pembayaran, pengiriman, pembayaran, *place order*, makanan, minuman, *fashion*, hubungi kami.

Dari hasil persentase pengujian *functionality suitability* dengan acuan dari 18 aspek yang telah ditentukan didapatkan persentase keseluruhan yaitu 100% dan masuk dalam kategori **Sangat Layak**.

b. Analisis data hasil uji coba terbatas

Data yang diperoleh dari pengujian *usability* yang terdiri dari aspek kemudahan pengguna, kegunaan dan kemudahan pengguna. Dari hasil persentase pengujian *usability* dengan acuan dari 3 aspek yang telah ditentukan didapatkan persentase keseluruhan yaitu 81,4% masuk dalam kategori **Layak** dan memenuhi aspek *usability*.